



VICTORICA
& ASOC.

NEGOCIOS INMOBILIARIOS



Precio en U\$S / Comisión 3% + IVA

Oferta de campo N°18/177

Departamento	Paraje	S. Pol.	S. Jud.	Superficie
Tacuarembó	Bonilla			2.205 has

Accesos		
Ruta N° 59		

Distancias importantes
Bonilla 15 km

Tipo de campo	
Agrícola Ganadero	
Índice de productividad	
Arable %	

Uso actual	
Uso actual:	
Dotación Bovina	
Dotación Ovina	
Dotación Equina	

Casa principal	Si
Casa personal	Si
Casa capataz	Si
Galpones	Si
Agua	Si
Luz	Grupo electrógeno
Otros	

Instalaciones de trabajo

Tubos vacunos	xx	Con cepo		Corrales	x	Baño	
Tubos lanares		Bretes		Baño			

Potreros	5. Eléctricos		
Piquetes		Chacras	
Alambrados internos		Alambrados perimetrales	
Montes y Aguadas: Aguadas naturales. Represa. 200 has en rotación para arroz.			
Observaciones:			



VICTORICA
& ASOC.

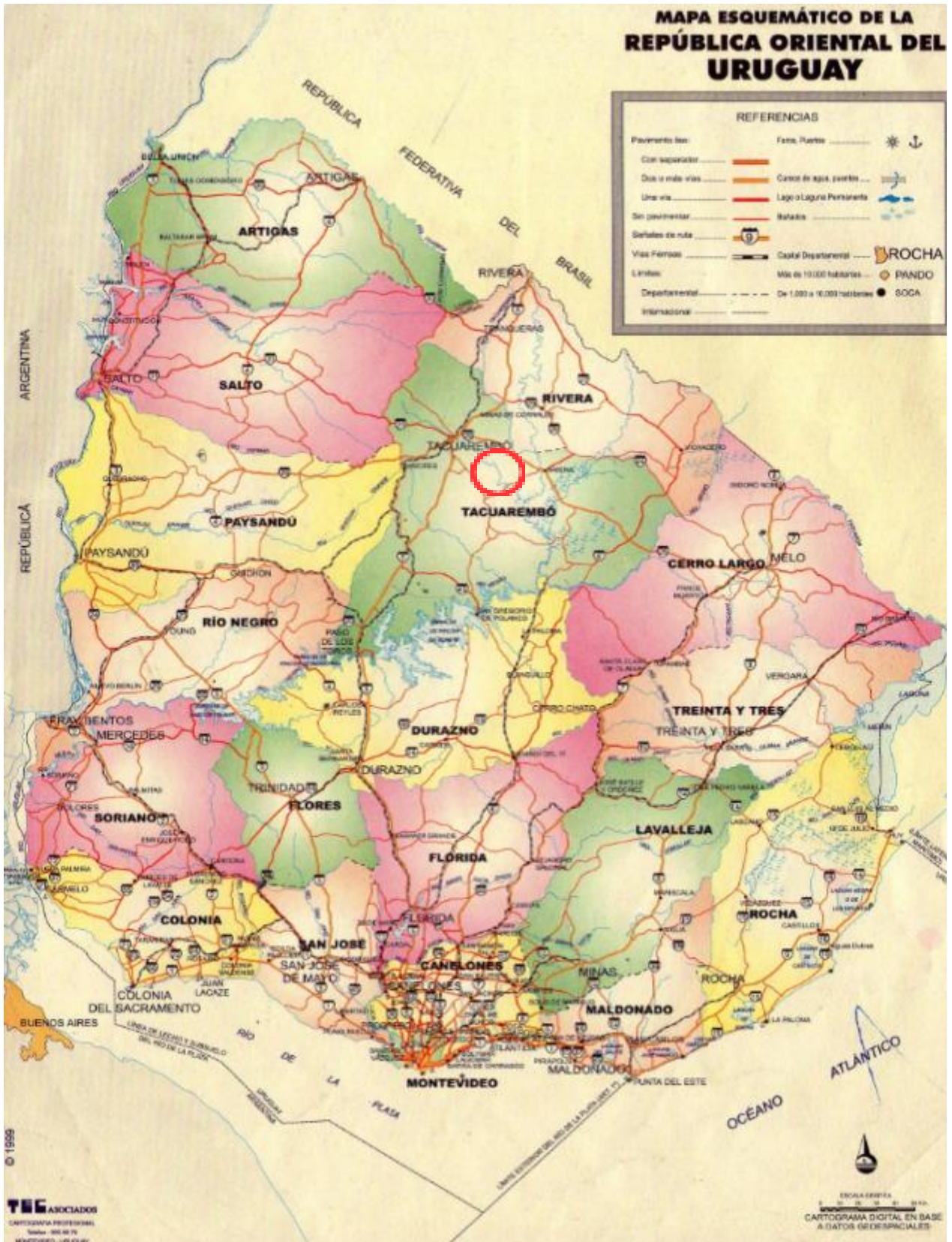
Ubicación

y

Accesos

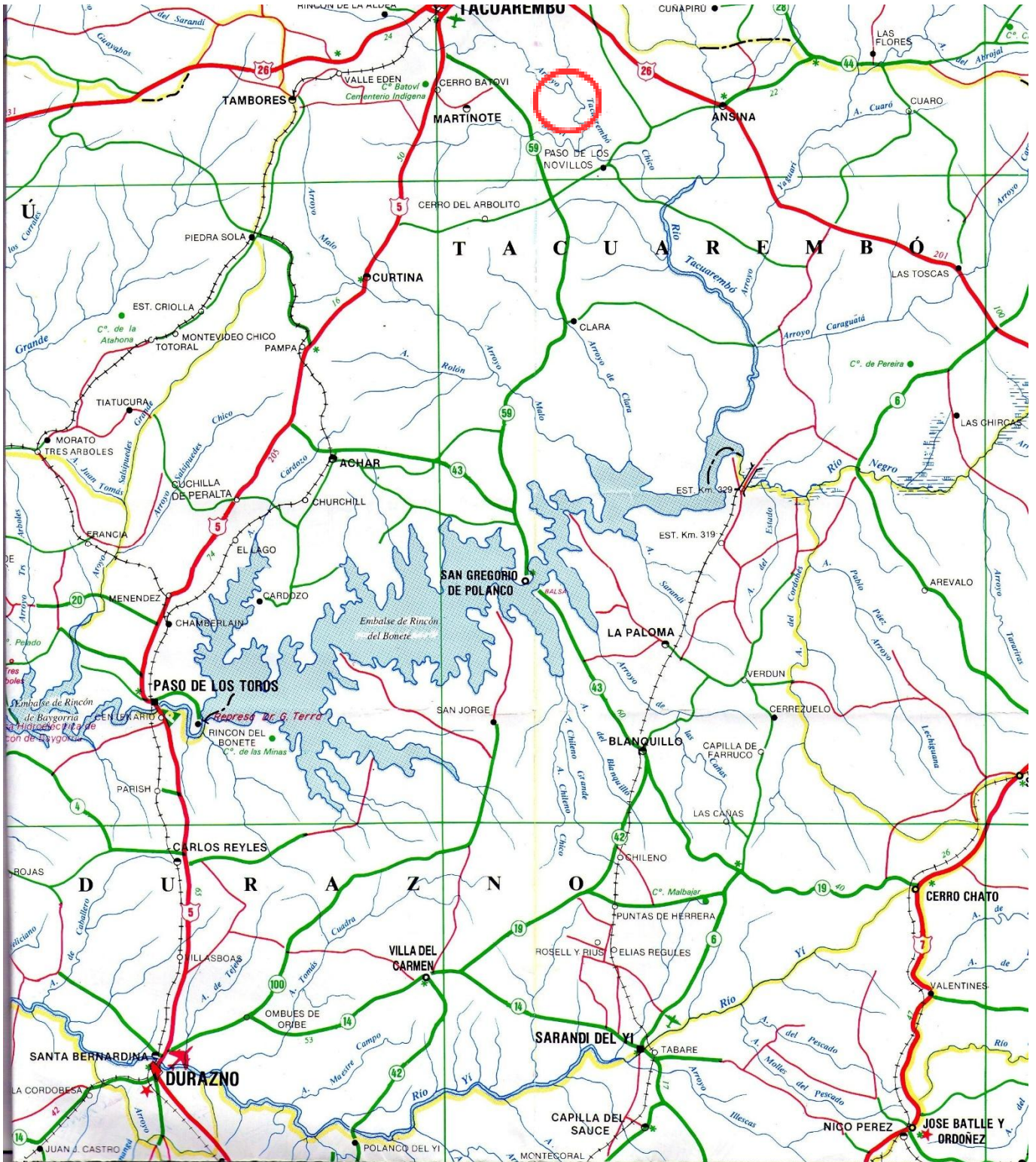


MAPA URUGUAY





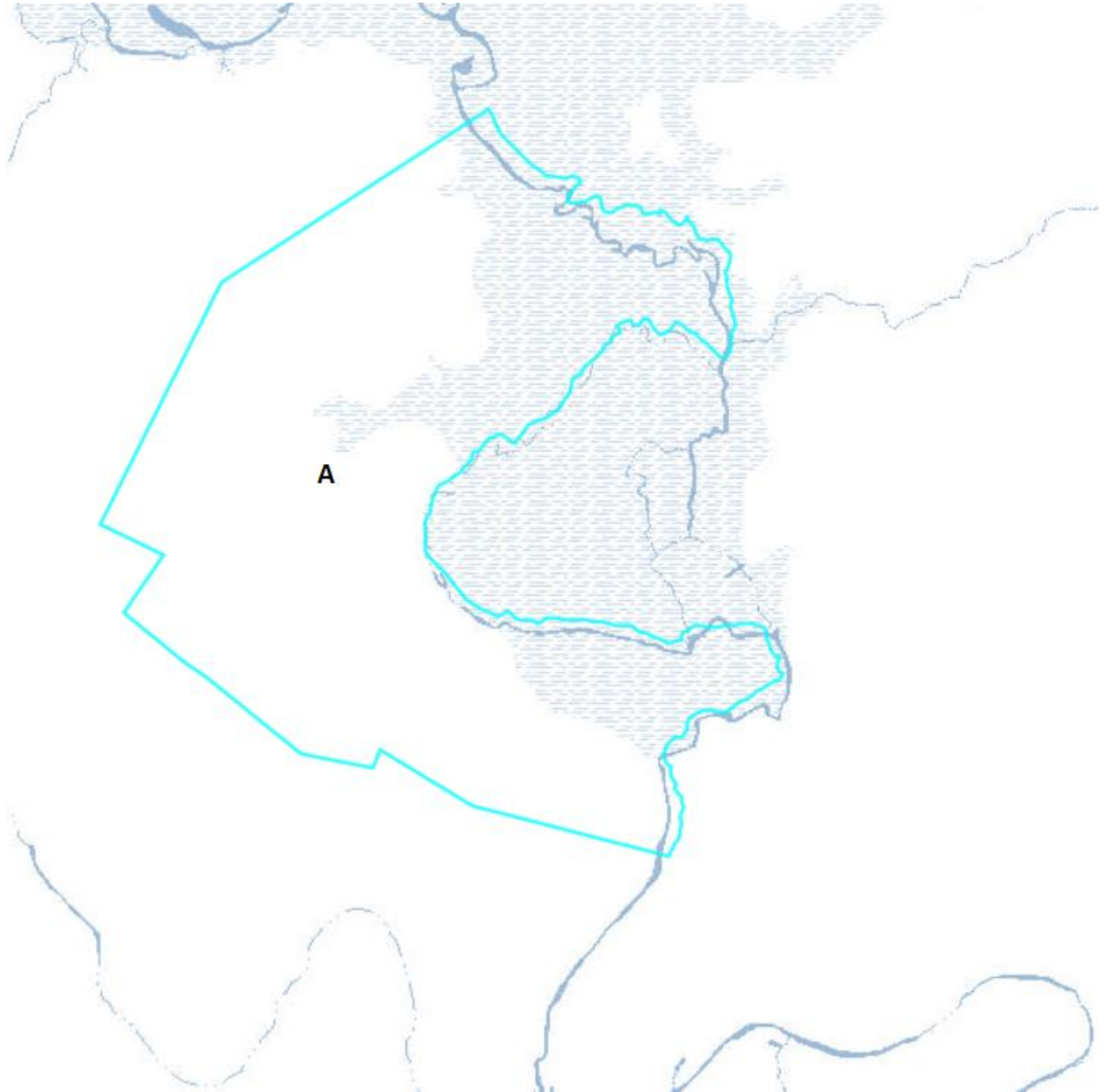
MAPA DEPARTAMENTO





VICTORICA
& ASOC.

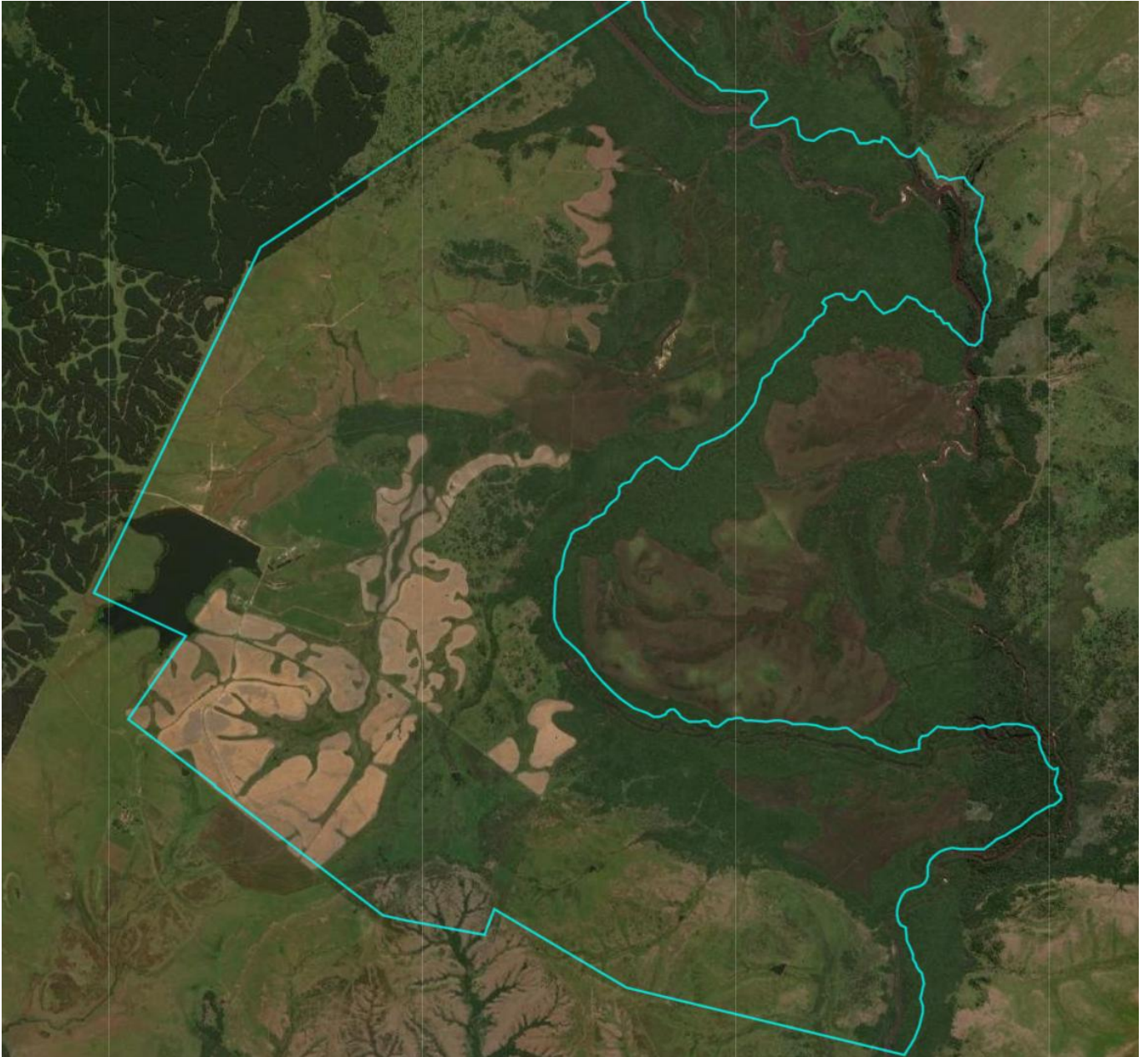
PLANO RENARE





VICTORICA
& ASOC.

IMAGEN SATELITAL



Suelos (Planos y Descripción)



PORCENTAJE DE SUELOS CONEAT

A

Departamento	TACUAREMBO
Ind. Productividad	77
Area(ha)	2205.0

Grupo	Indice	%
1.10b	30	15.31
G03.21	83	3.24
6.8	123	46.34
3.15	35	33.07
7.32	88	1.46
G03.11	70	0.58



RESUMEN DE SUELOS

TIPO DE SUELOS	IC	HÁS	%
1.10b	30	338	15,3
G03.21	83	71	3,2
6.8	123	1.022	46,3
3.15	35	729	33,1
7.32	88	32	1,5
G03.11	70	13	0,6
TOTALES		2.205	100,0

Promedio 79

DESCRIPCIÓN DE SUELOS

GRUPO 1.10 B

El relieve es de sierras con escarpas escalonadas y laderas de disección de forma convexa; incluye pequeños valles. Las pendientes modales son de 10 a más de 12%.-

La rocosidad y/o pedregosidad varían de 20 a 30% pudiendo ser a veces de más de 30%.-

De 85 a 95% de la superficie de este grupo está ocupada por suelos superficiales y manchones sin suelo donde aflora la roca basáltica; el resto son suelos de profundidad moderada.-

Los suelos dominantes son Litosoles Subéutricos (a veces Eutricos) Melánicos, ródicos (Litosoles pardo rojizos) ya descritos en la subzona 1.1.-

Estos suelos se encuentran en las posiciones más fuertes del paisaje (sierras con escarpas y laderas de disección de más de 6% de pendientes).-

Como asociados, ocupando pendientes menores, se encuentran Litosoles Eutricos Melánicos (Litosoles negros) y Brunosoles Eutricos Típicos moderadamente profundos (Praderas Negras y Regosoles) y superficiales (Regosoles). Ocupando pequeños valles y zonas cóncavas, se encuentran Vertisoles Háplicos (Grumosoles) de profundidad moderada y profundos.-

El uso de los suelos y la vegetación son semejantes al Grupo 1.10 A.-

Este grupo se corresponde con la unidad Cuchilla de Haedo - Paso de los Toros de la carta a escala 1:1.000.000 (D.S.F.).-

Se distribuye en toda la región basáltica, pudiéndose mencionar como zona típica, sobre Ruta 26, en las inmediaciones de Tambores.-

INDICE PRODUCTIVIDAD: 30

GRUPO G.03.21

Comprende las llanuras medias y altas, adyacentes o no a vías de drenaje.-

Las pendientes son prácticamente de 0%, aunque puede haber mesorrelieve.-

Los suelos son Planosoles Dístricos Ocrícos Umbrícos, de textura variable pero generalmente franca a franco arenosa, profundos de colores variables y drenaje imperfecto. Asociados, se encuentran Brunosoles Subéutricos Típicos (Praderas Pardas hidromórficas, de texturas francas, colores oscuros, profundos y drenaje imperfecto. Puede haber un pequeño porcentaje de Solonetz Solodizados Ocrícos.-

Estos suelos no sufren, salvo casos excepcionales, inundaciones pero debido a su mal drenaje pueden pasar encharcados algún tiempo.-

La vegetación es hidrófila, herbazal limpio y pradera estival.-

El uso es pastoril, principalmente de verano. Son zonas aptas para el cultivo de arroz, que actualmente se hace pero en pequeña escala.-

INDICE PRODUCTIVIDAD: 83

GRUPO 6.8

Ocupa áreas importantes en los Arroyos Blanco, Molles y Hospital, y el lado norte de la Cuchilla de los Cerros Blancos.-

El relieve es de lomadas fuertes convexas, con pendientes entre 3 y 6%.-

Los suelos dominantes son Brunosoles Subéutricos Típicos / Lúvicos, (Praderas Pardas medias y máximas), profundos, moderadamente profundos, de color pardo grisáceo muy oscuro, textura franca a franco arcillosa, drenaje bueno y fertilidad media. Como suelos asociados se encuentran Brunosoles Subéutricos Típicos, Superficiales (Regosoles), pardos, de textura franca, bien drenados y fertilidad media.-

Los primeros suelos se encuentran en toda la ladera, los segundos en las partes más altas de las lomas.-

La vegetación es de pradera estival. Excepto en las partes más fuertes donde hay suelos superficiales, se puede hacer agricultura con medidas ligeras a intensas de conservación.-

Este grupo integra la unidad Arroyo Blanco de la carta a escala 1:1.000.000 (D.S.F.).-

INDICE PRODUCTIVIDAD: 123

GRUPO 3.15

Comprende la unidad Brs de la cuenca de la Laguna Merín.-

Son los bañados temporariamente secos, que están inundados un tiempo considerable del año, pero que se secan en verano. El relieve es plano pero pueden presentar un mesorrelieve débil.-

Los suelos son profundos, probablemente drenados y definidos como Gleysoles Háplicos Melánicos, de texturas limosas y limo arcillosas (Gley húmicos).-

Los sedimentos son finos y de edad reciente. La vegetación es de herbazales hidrófilos, asociados a comunidades hidrófilas.-

El uso actual es de pastoreo de verano durante los meses en los cuales se secan.-

Este grupo integra la unidad India Muerta en la carta a escala 1:1.000.000 (D.S.F.).-

INDICE PRODUCTIVIDAD: 35

GRUPO 7.32

Ocupa extensas zonas en los alrededores de la ciudad de Tacuarembó, entre los arroyos Tranqueras y Batoví.-

El material geológico está constituido por areniscas de Tacuarembó, de color rosado o areniscas retransportadas apoyadas sobre la formación Tacuarembó.-

El relieve está formado por colinas sedimentarias no rocosas con pendientes entre 6 y 10%.-

Los suelos dominantes son Luvisoles Ocrícos/Melánicos Abrúpticos Típicos (Praderas Arenosas gris amarillentas) muy profundos de color pardo amarillento oscuro, textura arenosa franca, bien drenados y fertilidad muy baja; y Acrisoles Ocrícos/Abrúpticos (Praderas Arenosas) de color pardo amarillento oscuro, textura arenosa franca, bien drenados y fertilidad extremadamente baja.-

La vegetación es la normal de la zona 7, aunque es donde se encuentran especies forrajeras mejores, permitiendo en algunos lugares la invernada. Se puede hacer agricultura con medidas menos intensas que en el grupo 7.31. Actualmente se realiza agricultura de verano y cultivos especiales (maní).-

Integra la unidad Tacuarembó de la carta a escala 1:1.000.000 (D.S.F.).-

INDICE PRODUCTIVIDAD: 88

GRUPO G.03.11

Son llanuras bajas, adyacentes a vías de drenaje. Las pendientes son prácticamente de 0%, aunque puede haber mesorrelieve.-

Los suelos son principalmente Gleysols Lúvicos Melánicos (Gley húmicos), de texturas variables, aunque generalmente finas, muy profundos y Fluvisols Heterotexturales Melánicos (Suelos Aluviales), con texturas variables, muy profundos.-

Pueden ocurrir inundaciones por períodos de tiempo variables.-

La vegetación es normalmente de selva fluvial y parque cerca de las vías de drenaje e hidrófila, herbazal limpio, en los lugares más alejados. En depresiones donde el drenaje es más pobre pueden aparecer pajonales.-

El uso de este grupo está limitado por el riesgo de inundación a pastoril de verano.-

INDICE PRODUCTIVIDAD: 70

Fotos



